

EDITA:



Centro Europeo de Información y Promoción
de Extremadura
Asociación para el Desarrollo de la Comarca
de Olivenza

DIRECTOR: Joaquín Perera Barrero

COORDINADOR: Manuel J. Garrancho Glez.

DOCUMENTALISTA: Fco. Javier Silva Pociño

SEDE DE LA REDACCIÓN:

Europe Direct CEIPREX

Paseo de Hernán Cortés, s/n

Apartado de Correos nº 51

E-06100 Olivenza (Badajoz)



(00 34) 924 492539 / 924 492803



europa@adercoceiprex.es



<http://www.adercoceiprex.es>

<http://ceiprex.blogspot.com>

Se permite la copia y distribución del contenido
de esta publicación siempre que se cite la fuente.

FINANCIA: Unión Europea (D.G. COMM) y
Junta de Extremadura (Consejería de Agricultura,
Desarrollo Rural, Medio Ambiente y Energía)

DEPÓSITO LEGAL: BA-395/97

EUROPE DIRECT CEIPREX forma parte de
la red de información Europe Direct de la
D.G. COMM de la Comisión Europea y de la
Red Extremeña de Información Europea
(REINE) y proporciona información a
entidades, agentes, así como a toda la
población de la C. A. de Extremadura

RURAL noticias

Boletín mensual Año XV nº 126 octubre de 2011

TEMA DEL MES

PROPUESTA PAC 2014-2020



La Comisión ha presentado una serie de propuestas destinadas a mejorar la eficacia de la PAC para conseguir una agricultura más competitiva y sostenible que garantice la existencia de zonas rurales dinámicas. Ahora comienzan los debates con las demás instituciones con el objetivo de empezar a aplicar la reforma a partir del 1 de enero de 2014. Los retos que pretende

esta propuesta presentada por la Comisión son:

- Retos Económicos: seguridad alimentaria; viabilidad de los precios; crisis económica.
- Retos Ambientales: emisiones de gases de efecto invernadero; degradación de los suelos; calidad del agua y del aire; hábitats y diversidad.
- Retos Territoriales: vitalidad de las zonas rurales; diversidad de la agricultura de la UE.

Y estos retos los quiere abordar la futura PAC mediante:

- Objetivos estratégicos:

- 1) Producción alimentaria viable
- 2) Gestión sostenible de los recursos naturales y cambio climático
- 3) Desarrollo territorial equilibrado;

- Objetivos operativos:

- 1) Aumento de la competitividad: Mejores herramientas económicas frente a la evolución de los mercados; Reserva de crisis/Instrumentos para la gestión de Riesgos; Mejora de la posición de los agricultores en la cadena alimentaria; Investigación, innovación y transferencia de conocimientos y mejora del sistema de asesoramiento a las explotaciones.
- 2) Mejora de la sostenibilidad: Nuevo pago «verde» en el Primer Pilar; Refuerzo de la condicionalidad en relación con el cambio climático; Dos prioridades medioambientales para el desarrollo rural; Investigación, innovación y transferencia de conocimientos; y mejora del sistema de asesoramiento a las explotaciones
- 3) Mayor eficacia: Rediseño de los pagos directos; Marco estratégico común para los fondos de la UE; Redistribución de los pagos directos entre y dentro de los Estados miembros; Redistribución de las dotaciones para el desarrollo rural; Simplificación de la política

Para más información acceder a cualquiera de los enlaces que aparecen a continuación:

• La PAC después del 2013

http://ec.europa.eu/agriculture/cap-post-2013/index_en.htm

• Comunicación de la Comisión 'La PAC hacia el 2020'

http://ec.europa.eu/agriculture/cap-post-2013/communication/index_en.htm

• Evaluación de Impacto

http://ec.europa.eu/agriculture/analysis/perspec/cap-2020/index_en.htm

• Propuestas legislativas

http://ec.europa.eu/agriculture/cap-post-2013/legal-proposals/index_en.htm

ACTUALIDAD EUROPEA

RED DE TRANSPORTE EUROPEA

La Comisión ha adoptado una propuesta dirigida a transformar el mosaico actual de carreteras, ferrocarriles, aeropuertos y canales en una red de transportes unificada (RTE-T). La nueva red principal eliminará cuellos de botella, modernizará la infraestructura y dinamizará las operaciones de transporte transfronterizo para los pasajeros y las empresas en toda la UE. Mejorará las conexiones entre diferentes modos de transporte y contribuirá al cumplimiento de los objetivos de la UE en materia de cambio climático.

La nueva política sucede a un proceso de consultas que ha durado dos años y establece una red principal de transportes que deberá realizarse para 2030 a fin de servir de columna vertebral para el transporte en el mercado único. Las propuestas de financiación publicadas (para el período comprendido entre 2014 y 2020) también se centran estrictamente en la financiación del transporte de la UE en esta red principal de transportes, cubriendo las conexiones transfronterizas que faltan, eliminando cuellos de botella y haciendo que la red sea más inteligente.

La nueva red principal RTE-T se apoyará en una red global de líneas nacionales y regionales unida a la red principal. La financiación correrá en gran parte a cargo de los Estados miembros, con algunas posibilidades de financiación regional y del transporte de la UE, incluidos nuevos instrumentos de financiación innovadores. El objetivo es garantizar que, de forma progresiva y para 2050, la inmensa mayoría de las empresas y los ciudadanos europeos no necesite más de treinta minutos de viaje para acceder a la red capilar.

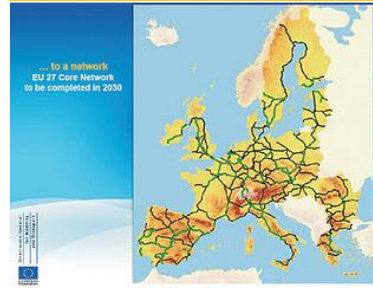
En conjunto, la nueva red de transportes facilitará: viajes más seguros y menos congestionados trayectos más sencillos y rápidos

Los 31.700 millones de euros asignados al transporte al amparo del Mecanismo «Conectar Europa» del MFP (marco financiero plurianual) servirán efectivamente de capital inicial para estimular más inversiones de los Estados miembros a fin de completar las conexiones transfronterizas difíciles, que podrían no construirse de otro modo. Cada millón de euros gastado a nivel europeo generará cinco de los gobiernos de los Estados miembros y veinte del sector privado.

Se adjuntan en anexo los mapas con la RTE-T (red transeuropea de transporte) básica y los principales corredores que la componen para el período de financiación 2014-2020.

La nueva política establece una red de transporte más pequeña y mejor definida para Europa, con el objetivo de gastar en menos proyectos, allí donde se pueda conseguir un verdadero valor añadido europeo. Los Estados miembros también se someterán a requisitos más rigurosos en cuanto a las especificaciones comunes transfronterizas y a la obligación jurídica de completar realmente el proyecto.

La RTE-T consta de dos elementos: una red principal que se debe completar para 2030 y una red global conectada a esta, que deberá estar lista para 2050. La red global garantizará la plena cobertura de la UE y el acceso a todas las regiones. La



red principal dará prioridad a las conexiones y nudos más importantes de la RTE-T, con vistas a que sean plenamente operativos hasta 2030. Ambos elementos incluyen

todos los modos de transporte, es decir, el transporte por carretera, el ferrocarril, el transporte aéreo, las vías navegables interiores y el transporte marítimo, así como las plataformas intermodales.

Las directrices sobre la RTE-T fijan los requisitos comunes de la infraestructura de la RTE-T; los requisitos aplicables a la red principal serán más estrictos. Así se garantizarán unas operaciones de transporte más fluidas en toda la red. Esta política también fomenta la aplicación de sistemas de gestión del tráfico que permitan sacar la mayor ventaja posible de la infraestructura y aumentar la eficiencia a fin de reducir las emisiones de CO₂.

La creación de la red principal se facilitará mediante un planteamiento basado en corredores. Diez corredores sentarán las bases para un fomento coordinado de la infraestructura dentro de la red principal. Esos corredores, que abarcarán un mínimo de tres modos, tres Estados miembros y dos tramos transfronterizos, reunirán a los Estados miembros afectados, así como a las partes interesadas pertinentes, tales como, por ejemplo, los gestores y usuarios de la infraestructura. Coordinadores europeos presidirán las «plataformas de los corredores», que reunirán a todas las partes interesadas y constituirán un importante instrumento para garantizar la coordinación, la cooperación y la transparencia.

See http://ec.europa.eu/transport/index_en.htm for core network maps, national maps, projects lists.

Hechos y cifras clave / Preguntas más frecuentes

El transporte es fundamental para una economía europea eficiente.

Se prevé que el transporte de mercancías se incremente en un 80% para 2050 y el de pasajeros, en más del 50%.

El crecimiento necesita comercio y el comercio necesita transporte. Las zonas de Europa mal conectadas no van a prosperar.

La red principal incluirá:

83 grandes puertos europeos conectados por ferrocarril y carretera.

37 aeropuertos cruciales conectados por ferrocarril con las principales ciudades.

15.000 km de líneas ferroviarias adaptadas a la alta velocidad.

35 grandes proyectos transfronterizos para reducir los cuellos de botella.

Esto constituirá el sistema circulatorio de la economía del mercado único, que permitirá una libre circulación verdadera de mercancías y personas en toda la Unión.

La nueva red principal: financiación

Se calcula que el coste de ejecutar la primera fase de financiación de la red principal para el período comprendido entre 2014 y 2020 (véase la lista adjunta de proyectos) costará 250.000 millones. La red principal debe completarse para 2030.

El Mecanismo «Conectar Europa» aportará 31.700 millones de euros para infraestructura de transporte para el próximo período de financiación 2012-2020. El 80% de ese dinero servirá para apoyar lo siguiente:

Proyectos de la red principal prioritarios a lo largo de los diez corredores que la componen. También se financiará un número limitado de otros proyectos de tramos de alto valor añadido en la red principal.

Financiación de proyectos horizontales (relacionados con las TI), tales como SESAR (la dimensión tecnológica del sistema de gestión del Cielo Único Europeo) o ERTMS, el Sistema de Gestión del Tráfico Ferroviario en Europa que debe usarse en los principales corredores de transporte. Se trata de una prioridad especial, ya que otra innovación de la red principal es que son más rigurosas las obligaciones de los sistemas de transporte de «adecuarse», esto es, de invertir en el cumplimiento de las principales normas de la UE vigentes, por ejemplo en sistemas de señalización ferroviaria comunes. La financiación restante puede destinarse a proyectos ad hoc, incluidos proyectos de la red global.

REUNIÓN TRANSFRONTERIZA

El Centro Europeo de Información y Promoción de Extremadura (CEIPREX) ha participado activamente en la reunión transfronteriza de Redes de Información Europea de España y Portugal que se ha celebrado en Zamora y en

Bragança, organizadas por las Oficinas de Representación de la Comisión Europea en España y Portugal en la sede de la Fundación Rei Afonso Henriques.

Con la participación de más 100 personas pertenecientes a las diferentes redes de información (centros de información europea, centros de documentación europea, Team Europe, EURES, etc.) que la Comisión Europea tiene repartidas por los dos países ibéricos, han estado centradas en las prioridades de comunicación de la Comisión para 2012 y en las oportunidades que ofrece la cooperación transfronteriza.

La inauguración corrió a cargo de la Viceconsejera de Administración y Gobierno del Territorio de la Junta de Castilla y León, acompañada por la Alcaldesa de Zamora y los directores de las Representaciones de la Comisión en Lisboa y Madrid. Se presentaron las conclusiones de los foros de conmemoración de los 25 años de la entrada de España y Portugal a la UE. Se abordó la presentación del Marco Financiero Plurianual, las oportunidades para el empleo de la Estrategia Europa 2020 y las prioridades de comunicación de la Presidencia danesa en el 1º semestre de 2012. Terminando la primera jornada con el análisis del programa Youth on the move y las experiencias de cooperación en el marco del POCTEP 2007-2013.

Durante la segunda jornada, que tuvo lugar en la ciudad lusa de Bragança se abordaron los aspectos legales de la cooperación transfronteriza y el Año Europeo sobre el envejecimiento activo que se celebrará el próximo año. Las sesiones terminaron con una exposición de buenas prácticas en cooperación de los centros de información europea, centrados en la cooperación transfronteriza. En este último apartado el CEIPREX, junto con el ED Alto Alentejo de Elvas, presentaron las publicaciones bilingües que hemos elaborado, la primera sobre los programa de movilidad y la segunda que muestra la vivencias de personas que viven en la Raya con motivo del XXV Aniversario de la incorporación de España y Portugal a la UE.

En el marco de estas jornadas, los técnicos del CEIPREX también participaron en una reunión de trabajo de la



Asociación de Centros de Información Europea para el Mundo Rural (Urdimbred) para preparar el encuentro sobre voluntariado rural que vamos a celebrar a finales de noviembre en Baena (Córdoba).

OPEN DAYS



El 10 de octubre se celebró en Bruselas la novena edición de la Semana Europea de las Regiones y las Ciudades, OPEN DAYS 2011, en presencia de José Manuel Barroso, Presidente de la Comisión Europea, Mercedes Bresso, Presidenta del Comité de las Regiones y Johannes Hahn, Comisario Europeo de Política Regional. Este acontecimiento, coorganizado por la Comisión y el Comité de las Regiones, reúne a más de seis mil socios regionales y locales de más de doscientas regiones de la UE y de ocho países no pertenecientes a la UE. También es la primera oportunidad para debatir las propuestas de la Comisión acerca de un nuevo enfoque de la política de cohesión de la UE (IP/11/1159). Bajo el lema «Invertir en el futuro de Europa: regiones y ciudades que generan un crecimiento inteligente, sostenible e inclusivo», más de cien seminarios se centrarán en tres ámbitos temáticos: 1) Europa 2020: los seminarios mostrarán y debatirán cómo la política de cohesión y las regiones y las ciudades contribuyen a un crecimiento inteligente, sostenible e inclusivo; 2) Una mejor aplicación: los debates se centrarán en la manera de mejorar la aplicación de la política de cohesión a través, por ejemplo, del «Marco Estratégico Común», que cubre todos los fondos de la UE con impacto territorial entre 2014 y 2020; 3) Cuestiones geográficas: Los debates se centrarán en estrategias territoriales integradas para regiones, ciudades y áreas transfronterizas y macrorregionales. Además, una selección de profesionales académicos de renombre procedentes de diferentes países europeos, especializados en estudios urbanos y regionales, celebrarán diez conferencias y seminarios conjuntos en la Universidad de los OPEN DAYS. Una serie de seminarios con países de la Asociación Oriental, así como China, América Latina, Ucrania y Australia, facilitarán los intercambios mundiales en materia de política regional.

"EL CORAZÓN DESCONECTADO QUE VIAJA A LA VIDA"

Sonia Moreno Barrio y Clara Simón Vázquez, redactoras de Diario Médico, son las finalistas españolas para el Premio Europeo de Salud para periodistas organizado por la Comisión Europea. Ambas periodistas, especializadas en asuntos médicos y de salud, son las autoras del artículo: "El

engranaje del trasplante cardíaco: el corazón desconectado que viaja a la vida". El artículo de estas dos periodistas hace un vertiginoso recorrido durante todo el proceso de un trasplante de corazón: desde el camino que siguen los médicos hasta llegar al lugar donde se encuentra el potencial donante, hasta su implante en el corazón del receptor. Todo ello, en poco menos de 10 horas. Las periodistas de Diario Médico acercan en su artículo la realidad del proceso (y el complejo engranaje) que conlleva hacer un trasplante de corazón. En su artículo dan voz a los profesionales que forman parte del perfecto engranaje del trasplante y eso, ayuda a acercar al ciudadano el inmenso valor del proceso cuyo resultado es salvar un vida. El jurado del premio se reunirá el próximo 1 de diciembre. Los ganadores del mismo se anunciarán en una ceremonia que tendrá lugar el 31 de enero de 2012



Europe for Patients

PROTECCIÓN CONTRA ESTAFAS Y PRÁCTICAS DESLEALES

Las pequeñas empresas de toda Europa se están viendo perjudicadas por empresarios deshonestos que utilizan prácticas desleales, tales como la publicidad engañosa.



Los defraudadores se esconden tras las fronteras nacionales y explotan la vulnerabilidad de las empresas, especialmente las pequeñas, cuando hacen negocios en otros países de la UE.

También pueden ser víctimas las profesiones liberales, médicos o abogados, y las organizaciones de la sociedad civil. Para protegerlas mejor, la Comisión Europea está poniendo en marcha una consulta pública que permita recoger más información de las empresas y otros afectados sobre la naturaleza y escala de estas prácticas desleales, incluidas las estafas en línea. Una vez efectuada la consulta, la Comisión evaluará cuál es la mejor manera de evitar que esos comerciantes deshonestos exploten las lagunas normativas y de garantizar que los comerciantes honrados reciban la protección adecuada. Empresas, profesionales y organizaciones de la sociedad civil establecidos en la UE a diario son víctimas a diario de prácticas desleales. Éstas pueden ir de omitir información importante o que la

información sobre lo ofrecido sea falsa o fraudulenta, en forma, sobre todo, de publicidad engañosa, a utilizar el acoso, la coerción o la influencia indebida. Los 23 millones de pequeñas y medianas empresas (PYME) de la UE representan el 99 % de las empresas y son especialmente vulnerables a las estafas. Sin embargo, a veces incluso empresas más grandes caen atrapadas en sistemas fraudulentos. Un fraude corriente consiste en empresas fraudulentas dedicadas a la elaboración de directorios. Estas empresas remiten formularios a las empresas pidiéndoles que actualicen sus datos, supuestamente gratis. Pero una vez que la víctima haya expresado su acuerdo, se le dirá que ha firmado un contrato y que se le ha cargado una importante suma anual. Una investigación llevada a cabo por el Parlamento Europeo en 2008 documentó 13 000 denuncias sobre estafas mediante directorios de empresas, y se cree que esto es solo la punta del iceberg. Se descubrió que habitualmente se pedía a las empresas que abonaran 1 000 euros. A menudo ni siquiera informan de las prácticas desleales de las que son víctimas, debido a la falta de tiempo o porque no saben con quién ponerse en contacto. La consulta pública de la Comisión recopilará datos de personas, empresas y sociedad civil. Una vez finalizada la consulta, la Comisión presentará en la primera mitad de 2012 las opciones para una futura actuación de la UE, que podría comportar cambios legislativos. Las partes interesadas pueden presentar sus puntos de vista en: <http://ec.europa.eu/justice/consumer-marketing/opinion/> La consulta pública se llevará a cabo hasta el 16 de diciembre de 2011.

ÚLTIMAS COMUNICACIONES DE LA COMISIÓN PUBLICADAS

- ➔ *Informe sobre la aplicación, funcionamiento y eficacia del dominio de primer nivel ".eu".* COM (2011) n° 616 fechada el 05/10/11
- ➔ *Informe anual 2010 sobre la ayuda a la ampliación (IPA, PHARE, CARDS, Instrumento de Preadhesión e Turquía y Mecanismo de Transición).* COM (2011) n° 647 fechada el 11/10/11
- ➔ *Hoja de ruta para la estabilidad y el crecimiento.* COM (2011) n° 669 fechada el 12/10/11
- ➔ *Política industrial: Refuerzo de la competitividad.* COM (2011) n° 642 fechada el 14/10/11
- ➔ *Evaluación de la aplicación del Instrumento de cooperación en materia de seguridad nuclear (ICSN) durante sus tres primeros años (2007 - 2009).* COM (2011) n° 648 fechada el 18/10/11

CONVOCATORIAS

Todas las convocatorias abiertas están en nuestra página web, permanentemente actualizada.

JEAN MONNET

Fecha límite: 30/11/2011

Comentarios: Información: 2011/C 285/14. Convocatoria: EACEA/26/11. Disponemos del paquete informativo completo

Uno de los objetivos del programa consiste en la selección de organizaciones para la conclusión de convenios de subvenciones cubiertas por el ejercicio presupuestario 2012. No afecta a las organizaciones que hayan suscrito un acuerdo marco de asociación con la Agencia Ejecutiva en el Ámbito Educativo, Audiovisual y Cultural (en lo sucesivo «la Agencia») para el período 2011-2013. El objetivo de esta convocatoria es apoyar a las asociaciones europeas en los ámbitos de la educación y la formación que desarrollen actividades relacionadas con: 1) la integración europea y/o; 2) la política europea de educación y formación. En aplicación de la actividad clave 3 del programa Jean Monnet, los objetivos específicos de esta convocatoria son los siguientes: 1) brindar apoyo a las asociaciones europeas de alta calidad que contribuyan a aumentar el conocimiento y la sensibilización sobre el proceso de integración europea a través de la educación y la formación; 2) brindar apoyo a aquellas asociaciones europeas de alta calidad que contribuyan a la ejecución de al menos uno de los objetivos estratégicos del marco estratégico para la cooperación europea en el ámbito de la educación y la formación.

PROGRAMA PROGRESS 2011

Fecha límite: 15/12/2011

Comentarios: Convocatoria: VP/2011/009. Disponemos del paquete informativo completo

La presente convocatoria de propuestas se centra en proyectos de promoción de la experimentación social como fuente de innovación en las políticas sociales que entran en el Método Abierto de Coordinación aplicado a la protección social e inclusión social (MAC social) de la Unión Europea. Los objetivos serán: -La inclusión social de grupos vulnerables, tales como los gitanos, los inmigrantes y sus descendientes, personas sin hogar y jóvenes; -La calidad de los servicios de cuidado de los niños: esto ha tenido grandes impactos en el bienestar del niño, y también en la igualdad de género, la pobreza en hogares sin empleo, las tasas de

empleo, las tasas de natalidad y el desarrollo a largo plazo sostenible mediante el apoyo al desarrollo del potencial humano; -El envejecimiento activo y saludable, esto depende de varios factores, tales como los hábitos de vida, condiciones de trabajo o de las políticas urbanas y es una de las principales condiciones con el fin de ampliar la vida laboral y reducir los gastos de protección social; -La transición de la educación al trabajo para los jóvenes, ya que sólo un enfoque multidimensional que combina acciones de política en el marco de la educación, el mercado de trabajo y las familias pueden tener éxito.

llevar a cabo un intercambio juvenil dentro del programa "Juventud en acción" donde participaría un grupo de 10 adolescentes de 13 a 15 años (8 mujeres y 2 varones). Esta acción tendría lugar en un país del sur (España, Portugal, Italia, Grecia...) y trataría sobre la diversidad cultural en la realización de actividades como: cocina, participar en diferentes juegos, actividades al aire libre...

Email de contacto: animation-cdcpercheremalardais@orange.fr



SEMINARIOS Y CONCURSOS

Todos los seminarios existentes en nuestros archivos están disponibles en nuestra página web, permanentemente actualizada

CONCURSOS ED CÁCERES (ES)



Los concursos del Centro Europe Direct Cáceres (V edición del concurso de Relatos Breves, IV edición del concurso de fotografía y II edición del concurso de Cómic, dirigido a los más jóvenes) se han ido consagrando con el paso del tiempo y

gozan de un gran prestigio y afluencia de participantes, tanto de la ciudad de Cáceres y de la provincia como de muy diversos puntos de España. Como novedad este año se abre la convocatoria a nivel europeo y podrán participar en ellos todos los ciudadanos de los países miembros de la Unión Europea que cumplan las bases. El lema elegido este año es "Movilízate por Europa" en clara referencia con el Año Europeo del Voluntariado, y la temática de los concursos ha de estar relacionada con Europa ya sea como escenario, contexto, pretexto,... El plazo para la presentación de los trabajos termina el 15 de noviembre.

Nota: le ponemos en contacto con los organizadores

PARTENARIADOS

Todos los partenariados existentes en nuestros archivos están disponibles en nuestra página web

JUVENTUD EN ACCIÓN (FR)

La Comunidad de Municipios de "Le Perche Rémalardais" tiene 6.800 habitantes provenientes de 11 municipios. Está situado en una zona rural. Durante un año, la organización no gubernamental ha puesto en marcha acciones para los adolescentes. Para el verano de 2012, la organización quiere

PUBLICACIONES

NUEVAS PUBLICACIONES

- ❖ *¿Problemas con la UE? ¿Quién puede ayudarle?*
- ❖ *Revista de desarrollo rural de la UE. Bienes públicos y desarrollo rural*
- ❖ *¿Se han concebido y gestionado de forma correcta las ayudas agroambientales?*
- ❖ *Recuperación de los pagos indebidos en el marco de la política agrícola común*
- ❖ *(*) Acercando Europa al mundo. 50 años de Servicio Exterior de la Comisión europea*

Nota: de los títulos precedidos de un () nos pueden solicitar los ejemplares que deseen. Se atenderá por riguroso orden de petición. Las publicaciones son gratuitas; sin embargo, los gastos de envío correrán de su parte. Recogemos los que consideramos de mayor interés*

REGIÓN

Empleo: DECRETO, de 21 de octubre, de la Consejería de Empleo, Empresa e Innovación, por el que se aprueban las bases reguladoras de subvenciones destinadas a apoyar a entidades asociativas de la economía social y el autoempleo de la Comunidad Autónoma de Extremadura, y se aprueba la convocatoria de dichas subvenciones para el ejercicio 2011

Ferias

Feria Ibérica de la Alimentación: Esta feria se celebra del 9 al 11 de noviembre en FEVAL (Don Benito – Badajoz):

- XVII HOSTEQ: Salón Profesional del Equipamiento hostelero y Restauración;
- VI Elabora: Salón de la Tecnología de la Alimentación;
- XXVII Jornadas Técnicas de Apiberia

XXII Feria Hispano-Portuguesa: esta feria se celebra del 24 al 27 de noviembre en IFEB (Badajoz)

XXVIII Feria Agroganadera: esta feria se celebra del 17 al 20 de noviembre en FEREX (Trujillo – Cáceres)